

MODEL NO. DSZ-0541

# 取扱説明書

Art.No. Z240426-286

家庭用

## AIR CIRCULATOR

この度は本製品をお買い上げいただきまして、誠にありがとうございます。本製品を正しく安全にご使用していただく為に、ご使用前にこの取扱説明書をお読み下さい。また、読み終えた後もこの取扱説明書は大切に保管して下さい。

### 安全上のご注意

必ずお守りください 次の表示区分は、表示内容を守らず、誤った使用をした場合に生じる危害や損害の程度を説明しています。

- 警告** この表示は、取扱いを誤った場合「死亡または重症を負う可能性が想定される」内容を示しています。
- 注意** この表示は、取扱いを誤った場合「傷害を負う可能性または物的損害のみの発生が想定される」内容を示しています。

この絵表示は、必ず実行していただく【強制】内容です。 この絵表示は、してはいけない【禁止】内容です。

### 警告

- 交流100Vを使用して下さい。火災・感電の原因となります。
- 本製品に異常な振動が発生した場合は、使用を中止して下さい。火災・感電の原因となります。
- 金塵粉の多い場所で使用しないで下さい。故障・感電・ショート・火災の原因となります。
- 電源プラグは根元まで確実に差し込み、定格15A以上のコンセントを単独で使用して下さい。感電・ショート・発火の原因となります。
- 電源コードを束ねたまま、または突っ張った状態で使用しないで下さい。火災・故障・断線の原因となります。
- 電源コードを抜く際は、電源コードを持たず、必ず電源プラグを持って引き抜いて下さい。感電・ショート・断線の原因となります。
- 長時間使用しない場合は、必ず電源プラグをコンセントから抜いて下さい。火災・感電・故障の原因となります。
- 電源コードを引っ張る・引っ張る・曲げる・ねじめる・重いものを載せる・高温部に近づける・火等・熱い物・液体等が当たらないで下さい。火災・感電・故障の原因となります。
- 電源コードや電源プラグが傷ついたり異常を感じた場合は使用しないで下さい。傷んだ電源コードは、通熱による火災・感電・ショートの原因となります。
- 本製品を水に濡れたり、水をかけたりしないで下さい。ショートによる火災・感電の原因となります。
- グリル・ブレードを取り付けずに、運転させないで下さい。感電・ケガの原因となります。
- ガスレンジ等の炎のある場所、引火ガスがある場所では使用しないで下さい。火災・感電の原因となります。
- 運転中にグリル・ブレードに顔や体・衣服を近づけないで下さい。髪や衣服が巻き込まれ、ケガ・故障・破損の原因となります。
- 衣服や布・ビニール等で製品・グリルを覆った状態で使用しないで下さい。通熱による火災・感電・ケガの原因となります。
- カーテンやブラインドの紐など巻き込まれやすい物の近くで使用しないで下さい。巻き込まれ、ケガ・故障・破損の原因となります。
- 殺虫剤・殺菌剤等のスプレーを本製品に吹きかけないで下さい。火災・感電・ケガの原因となります。
- 可燃物の近くでの使用は避けて下さい。変形・発色・腐食・火災の原因となります。
- 電源コードをステッチャルや釘などで固定しないで下さい。電源コードが破損し、火災・感電の原因となります。
- 分解・改造・修理はご自身では絶対に行わないで下さい。異常動作による火災・感電・ケガ・発火の原因となります。修理はお買い上げの販売店にご依頼下さい。
- 水の掛かりやすい場所・濡れた場所・屋外での使用は避けて下さい。感電・高電・火災・絶縁不良の原因となります。

### 注意

- お手入れの際は必ず手袋を着用して下さい。破損・ケガの原因となります。
- 移動する際は、必ず運転を停止し、コンセントから電源プラグを抜いて持ち上げて移動して下さい。壁や床にキズが付きやすくなります。また故障の原因となります。
- 業務用として使用しないで下さい。本製品は家庭用として設計・製造されています。業務用としての使用は絶対にして下さい。
- 子供だけで使用させたり、幼児の手の届く場所に置かないで下さい。感電・ケガの原因となります。
- 高温多湿の環境下でのご使用はお止め下さい。故障・破損・本体のサビの原因となります。
- 扇を長時間体に当てないで下さい。体調を崩したり、腫瘍を発生する原因となります。
- 本製品を落としたり、ぶつかったり、強い衝撃を与えないで下さい。故障・破損の原因となります。
- 動続時に直接風を当てないで下さい。害を与える恐れがあります。

### 使用上のご注意

- 本製品は一般家庭用です。温度やビニールハウス等の温度の高い場所・雨や水しぶきのかかる場所・屋外や40℃以上の高温になる場所・ガスレンジ等の炎の近く・線ばりや砂ばりの多い場所・引火性ガスのある場所では使用しないで下さい。
- 工場内など油煙のつきやすい場所・有機溶剤を使用している場所・直射日光や、強い紫外線の当たる場所では使用しないで下さい。
- ノイズが入る場合がありますので、テレビやラジオに近づけないで下さい。
- 小さなお子様やペットの手の届かない場所で使用下さい。
- 本製品は100V 50/60Hz専用です。それ以外の状況ではご使用出来ません。
- 製造工程上、鋭利な箇所があります。取り扱いには十分ご注意ください。
- 製造工程上、表面に擦れや溶接後がある場合がございます。製品の特性としてご理解下さい。
- 製品や梱包材の廃棄については、お住まいの自治体の取り決めに従って処理して下さい。

### 保証書

この度は弊社商品をお買い上げ頂きまして誠にありがとうございます。本書は、本書記載内容(無料修理規定に基づく)で無料修理を行う事を約束するものです。お買い上げ日より下記期間中故障が発生した場合は、本書をご提示のうえ、お買い上げの販売店に修理をご依頼下さい。

品番	DSZ-0541	ご購入日(※)	年 月 日
品名	AIR CIRCULATOR	保証期間	本体お買い上げ日より1年間

お客様

お名前

〒□□□-□□□□

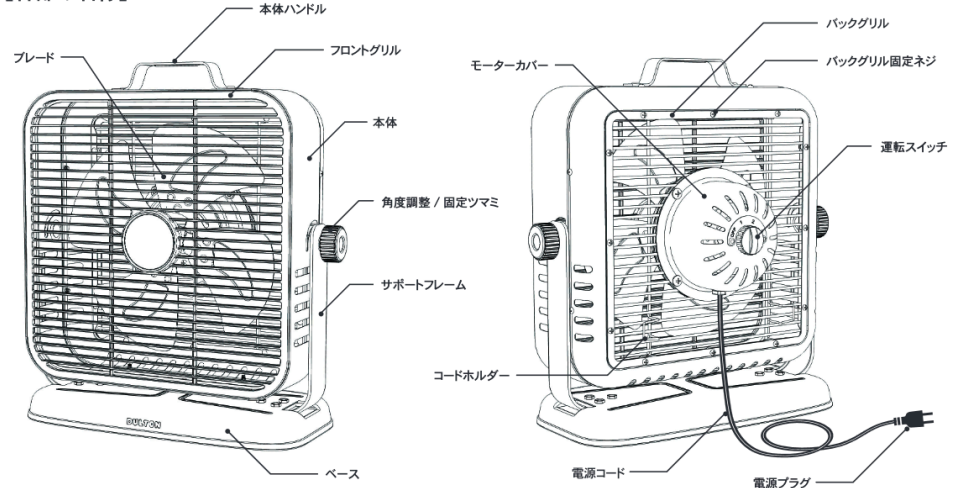
ご住所

お電話

販売店 住所・店名

販売店様へ(※)印欄はお買い上げ日必ずご購入の上お渡し下さい。(販売店印が無い場合は、領収書又はシレットを貼ってください。)

### 【各部の名称】



材質：スチール、アルミニウム、ABS樹脂

### 【操作方法】

- 風量を変更するには
  - ・運転スイッチのダイヤルを回してお好みの風量に調節して下さい。
  - ・停止する場合は「OFF」の位置にして下さい。

位置	風量
OFF	停止
1	弱
2	中
3	強

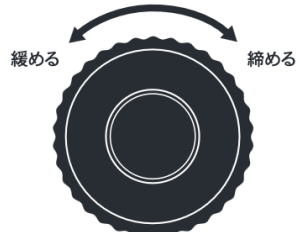
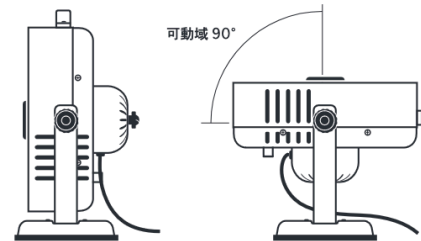


< 運転スイッチ >

### ■風向きを変えるには ★角度調整 / 固定ツマミは締めすぎないようにご注意ください。

- ・運転スイッチを「OFF」の位置に合わせ、ブレードが完全に停止してから**本体ハンドル**を持って左右の角度調節 / 固定ツマミを左に**ゆっくり**回して緩め、上下お好みの角度に合わせて調節して下さい。
- ・角度を調節した後、必ず左右の角度調節 / 固定ツマミを右に回して確実に締め付けて下さい。
- ・本体がしっかり固定されていることを確認してから、運転して下さい。

(\*注意 本体の角度を調整する際、本体とサポートフレームの隙間に手や指を挟まないよう、十分ご注意ください。)



< 角度調整 / 固定ツマミ >

### 警告

- 運転中に角度の調整を行わないで下さい。電源コード等がブレードに当たった場合、故障・破損の原因となります。
- 運転中はグリルの中に指や物を入れたり、角度調節ツマミに触れないで下さい。破損・ケガの原因となります。
- 本体ハンドルをしっかりと持って角度の調節を行なって下さい。本体とサポートフレームの間には隙間があります。手や指を挟まないよう、ハンドルを握って調節して下さい。
- 必ず水平で安定した場所で使用して下さい。不安定な場所で使用する、製品の落下や転倒によるケガ・故障の原因となります。

## 【お手入れと保管方法】

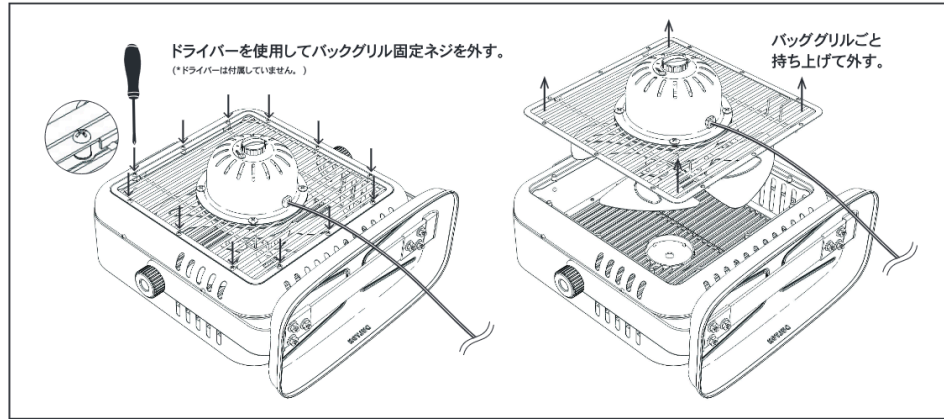
ブレード・グリル（前後）・モーター部などに多量のホコリが付着すると、異常音・振動・モーターの過熱の原因になります。ホコリはこまめに取り除いて下さい。

### 警告

<p>●お手入れの際は、必ず電源プラグをコンセントから抜いて下さい。また、濡れた手で扱ってはいけません。動き出した場合、ケガをします。感電・ショートの原因となります。</p> <p>●本製品に水をかき付けたり、水に浸けたり、洗ってはいけません。製品の故障や火災・感電・ショートの原因となります。</p> <p>●電源プラグに付着したホコリは必ず清掃して下さい。火災・感電・ショートの原因となります。</p>	<p>ぬれ手禁止</p> <p>水ぬれ禁止</p>	<p>●お手入れの際は、厚手の手袋を着用し、十分注意して行って下さい。</p> <p>●ブレードに貼られたラベルは絶対に剥がさないで下さい。事故防止のため、法的に定められた表示です。</p> <p>●お手入れにはシンナー・ベンジン・磨き粉・クワ・虫歯・破損の原因になる場合があります。</p> <p>●お手入れの際は、本体にバックグリルを正しく取り付け、バックグリル固定ネジのネジが濡れないように注意して、傾きがないように確実に締めて取り付けて下さい。運転中に外れた場合、製品の破損やケガの原因となります。</p>
---	---------------------------	---

### ■バックグリルの取り外し方（\*製品や作業面へのキズを防ぐため、毛布などを下に敷いて作業することをお勧めします。）

- ・製品正面側（フロントグリル側）を下向きにして、バックグリルの固定ネジをドライバーで左に回して外して下さい。
- ・ブレードとモーター部が取り付けられたままバックグリルごと持ち上げて、取り外して下さい。
- ・外したネジは紛失しないようご注意ください。（バックグリル固定ネジ x 12本）



### ■お手入れ方法

- ・付着したホコリは、毛先の柔らかいブラシやハケなどを使って取り除いて下さい。
- ・モーター部に付着したホコリは、掃除機で吸い取って下さい。
- ・汚れが付着した際は、水またはぬるま湯に浸した柔らかい布をかたく絞り、丁寧に拭き取って下さい。
- ・汚れが落ちにくい場合は、薄めた中性洗剤を含ませた布で拭いた後、洗剤が残らないように固く絞った布で丁寧に拭き取って下さい。

### ■保管

- ・保管する前に、必ず各部のホコリや汚れを取り除いて下さい。
- ・電源コードは、バックグリルのコードホルダーにねじれ・曲がりのないように巻きつけて下さい。
- ・ビニール袋や本製品の梱包材に入れ、湿気の少ない場所で保管して下さい。

### 【故障かな?と思ったら】

「故障かな?」と思ったら、次の対処法をお試し下さい。

症状	原因	処置方法
・運転しない	・電源プラグがコンセントから外れていませんか?	・コンセントに電源プラグを根元まで確実に差し込んで下さい。
・異常な音や振動がある	・ブレードやバックグリルが確実に取り付けられていますか? ・不安定な場所で使用されていませんか?	・ブレードやバックグリルを正しく取り付け、グリル固定ネジを確実に締め付けて下さい。 ・水平で安定した場所でご使用下さい。
・モーター部が異常に熱い ・ブレードが回らない / 回転が遅い	・ブレード・グリル（前後）・モーター部にホコリがたまっていますか?	・掃除機などでホコリを吸い取り、お手入れをして下さい。

## 長期使用製品安全表示制度に基づく本体表示について

- 本体への表示内容 経年劣化により危害が高まる恐れがある事を注意喚起する為に、電気用品安全法で義務づけられた以下の内容の表示を本体に行っています。



【製造年】本体の銘板に西暦4桁で表示しております。  
【設計上の標準使用期限】5年  
設計上の標準使用期限を超えて使用されると、経年劣化による発火・ケガ等の事故に至る恐れがあります。

### ●設計上の標準使用期間とは

- ※運転時間や温度等、標準的な使用条件に基づく経年劣化に対して、製造した年から安全上支障なく使用ができる標準的な期間です。
- ※設計上の標準使用期間は、保証書に記載の無料保証期間とは異なります。また、偶発的な故障を保証するものではありません。
- ※経年劣化とは、長期間にわたる使用や放置に伴い生ずる劣化をいいます。

### ■設計上標準的な使用条件 ※製品は日本国内用に設計されていますので、日本国外では使用できません。

項目	条件
1. 使用環境	・設置条件 標準設置 *製品の取扱説明書による「水平で安定した場所」
	・温度/湿度 30℃ / 60%(相対湿度)
2. 負荷条件	・定格負荷 *製品の取扱説明書による
	・電圧/周波数 100V / 50/60Hz
3. 使用条件	・1日使用時間 8時間 / 日
	・1日使用回数 5回 / 日
	・1年使用日数 110日 / 年
4. 使用頻度	・スイッチ操作回数 550(回 / 年)

### 長年ご使用のサーキュレーターの点検を!

こんな症状は  
ありませんか?

- ・電源コード、プラグが異常に熱い
- ・電源コードに深い傷や変形がある
- ・焼け臭いにおいがする
- ・運転中に異常な音や振動がする
- ・本体に触れるとビリビリ電気を感ずる
- ・その他異常や故障がある

以上のような症状のときは  
使用を中止し、故障や事故の  
防止のため必ず販売店、または  
下記お客様サポートセンターに  
点検をご相談下さい。

製品仕様（※仕様は改良のため予告無く変更する場合があります）

速度	消費電力(W)		風量(m³/min)		回転数(RPM)	
	50Hz	60Hz	50Hz	60Hz	50Hz	60Hz
1	22	23.2	32.9	32.9	1200	1195
2	24.9	25.1	36.1	41.4	1298	1455
3	34.1	31.7	40.4	49.9	1410	1670
定格	100V 50/60Hz 35W					
製品サイズ	H.400 x D.210 x W.380 mm					
製品重量	(約) 4 Kg					
コード長	(約) 1.5 m					

企画/販売元  
**株式会社ダルトン**  
**DULTON**

輸入製造元 修理/点検に関するご相談  
**Hanx株式会社**  
<Hanxサポートセンター> TEL 050-8885-2112  
埼玉県坂戸市日の出町2-6 三樓ビルディング 4F  
受付時間 平日 13:00~17:00  
(土日・祝日・当社規定の休日を除く)

お問い合わせ  
<https://hanx.jp/support/>



MADE IN CHINA

### 保証規約

- 取扱説明書、本体貼付ラベルなどの注意書に従って正常な使用状態で故障した場合には、製品と本書をご持参ご提示のうえお買い上げの販売店まで修理をご依頼下さい。
- 保証期間内に故障して無償修理をお受けになる場合には、製品と本書をご持参ご提示のうえ、お買い上げの販売店に修理をご依頼下さい。
- ご転居の場合は事前にお買い上げの販売店にご相談下さい。
- ご購入品などで本保証書に記入してあるお買い上げの販売店にご依頼ができない場合は、下記お客様サポートセンターまでお問い合わせ下さい。
- 保証期間内でも次の場合には有償となります。
  - ①使用上の誤り、および不当な修理や改造による故障や損傷。
  - ②お買い上げ後の落下などによる故障および損傷。
  - ③火災、地震、水害、落雷その他天災地災や異常電圧による故障および損傷。
  - ④一般家庭用以外(例えば、業務用の長時間使用、車両、船舶への搭載)やポータブルバッテリーなどで使用された場合の故障および損傷。
  - ⑤本書の提示がない場合。
  - ⑥本書にお買い上げ年月日、お客様名、販売店名の記入がない場合、あるいは字句を書き換えられた場合。
  - ⑦正規販売店以外(オークションや中古販売品、個人売買品、未開封の二次販売など)での購入の場合。
- 保証書は日本国内においてのみ有効です。
- 本書は再発行しませんので、紛失しないよう大切に保管して下さい。

※この保証書は、本書に明示した期間・条件のもとにおいて無料修理をお約束するものです。したがってこの保証書によって、お客様の法律上の権利を制限するものではありません。  
保証期間経過後の修理についてご不明な場合は、お買い上げの販売店、または弊社お客様サポートセンターまでお問い合わせください。  
※保証期間経過後の修理、補修用性能部品の保有期間について、詳しくはお買い上げの販売店、または弊社お客様サポートセンターまでお問い合わせ下さい。  
※この製品のスペアパーツをお客様にお届けできる期間は、製造終了後3年間までです。  
(流通在庫の関係で期間内でもお届けできない場合があります。)

**Hanx株式会社**  
〒350-0225 埼玉県坂戸市日の出町2-6 三樓ビルディング 4F  
<Hanxサポートセンター> TEL 050-8885-2112 受付時間 平日 13:00~17:00 (土日・祝日・当社規定の休日を除く)  
お問い合わせの際は、製品名、品番をお伝え下さい。